

Bedienungsanleitung EasyStechuhr

Thomas Schiffler
Langestrasse 4
65366 Geisenheim

<http://www.ThomasSchiffler.de>
info@ThomasSchiffler.de

Inhaltsverzeichnis

Inhaltsverzeichnis.....	2
Einleitung.....	3
Datenspeicherung.....	3
Grundvoraussetzung.....	3
Installation und Konfiguration.....	4
Konfiguration.....	4
Start der Anwendung.....	5
Die Anwendung im Überblick.....	6
Tagesbuchung vornehmen.....	8
Buchung aktualisieren.....	9
Weitere Funktionen.....	9
Fragen und Anregungen.....	10

Einleitung

Die „EasyStechuhr“ ist ein kleines Tool, welches während meiner Tätigkeit als Freiberufler entstanden ist. Immer wieder fragte ich mich, wie ich mir wohl am Sinnvollsten notieren kann, wann ich bei meinem Kunden vor Ort anwesend war. Da die Option des Ein- und Ausstechens seitens meiner Auftraggeber nicht gegeben war, entschied ich mich dazu, mir eine ganz simple eigene kleine Stechuhr zu programmieren.

Die Software selbst wurde in Java entwickelt und ist natürlich lauffähig auf allen Betriebssystemen für welche ein JRE zur Verfügung steht.

Datenspeicherung

Um die Anwendung möglichst flach und einfach zu halten wurde auf die Anbindung einer Datenbank verzichtet. Stattdessen werden alle Daten direkt im Dateisystem in einem Unterordner relativ zur Anwendung selbst gespeichert. Somit kann die Anwendung quasi auf jedem Computer genutzt werden.

Grundvoraussetzung

Die Anwendung kann nur funktionieren, wenn eine Java-Umgebung auf Ihrem System installiert ist. Sollten Sie bereits ein JRE installiert haben, so benötigen Sie zum Start der Anwendung mindestens die Version 1.4.2.

Den Download der entsprechenden JRE-Umgebung finden Sie direkt auf <http://java.sun.com>

Installation und Konfiguration

Um die Anwendung herunterzuladen, besuchen Sie meine Seite unter www.ThomasSchiffler.de. Im Produktbereich finden Sie den Download der aktuellen Version der Stechuhr.

Eine Installation selbst ist nicht notwendig. Entpacken Sie einfach die heruntergeladene ZIP-Datei, folgende Dateien sollten nun zu sehen sein:

Name	Größe
EasyStechuhr.exe	51 KB
stechuhr.properties	1 KB

Wie Sie erkennen können, besteht die komplette Anwendung lediglich aus 2 Dateien. Bevor wir die Anwendung nun das erste mal starten, widmen wir uns kurz der Konfiguration.

Konfiguration

Öffnen Sie die Datei „stechuhr.properties“ mit einem Texteditor Ihrer Wahl (Wordpad, Windows-Editor, Textpad ...). Die Konfiguration ist sehr kurz und übersichtlich gestaltet, viel gibt es ja nicht zu konfigurieren:

```
#Sollarbeitszeit / Tag in Minuten  
sollArbeitszeitInMinuten=480  
  
#Standardmäßige Pausenzeit in Minuten  
defaultPauseInMinuten=30  
  
# Dateinamen für Export des Timesheets (STRG + N)  
fileNameForWriting=timesheet.csv  
  
#Ampelanzeige in Baum aktivieren  
displayImagesInTree=1  
  
#ab wie vielem Minuten soll die Ampel gelb anzeigen  
startMinutenAmpelfarbeGelb=460  
  
#ab wie vielen Minuten soll die Ampel grün anzeigen  
endMinutenAmpelfarbeGelb=480
```

Die Konfiguration besteht lediglich aus 6 Punkten. Jeder dieser Punkte ist vor dem eigentlichen Konfigurationswert durch ein Kommentar kurz erklärt.

Bezeichner	Default-Wert	Beschreibung
sollArbeitszeitInMinuten	480	Wie lange ist die standardmäßige Arbeitszeit pro Tag in Minuten. Standardmäßig wird von 8 Stunden Arbeitszeit ausgegangen
defaultPauseInMinuten	30	Wie lange ist die standardmäßige Pause pro Tag.
fileNameForWriting	timesheet.csv	Sie haben die Möglichkeit sämtliche Datensätze in eine CSV-Datei zu exportieren. Über diesen Parameter können Sie den Dateinamen angeben, welcher verwendet werden soll.
displayImagesInTree	1	Innerhalb der Übersicht der gebuchten Tage besteht die Möglichkeit, kleine Ampelsymbole für jeden Tag anzuzeigen. Diese indizieren auf einen Blick, ob die Sollarbeitszeit erreicht wurde oder nicht. 1 = Ampelsymbole anzeigen 0 = keine Ampelsymbole anzeigen
startMinutenAmpelfarbeGelb	460	Ab wann soll die Ampel von Rot auf Gelb springen Angabe in Minuten
endMinutenAmpelfarbeGelb	480	Ab wann soll die Ampel von Gelb auf Grün springen Angabe in Minuten

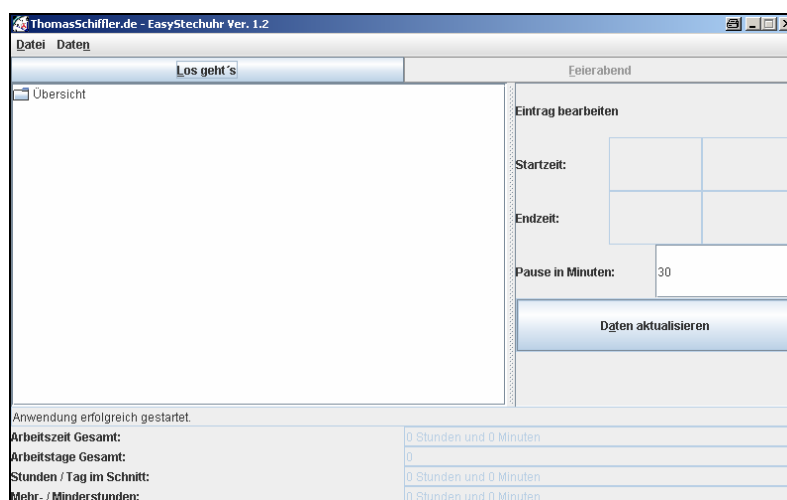
Nachdem Sie die Konfiguration nach Ihren Bedürfnissen angepasst haben, speichern Sie diese ab und schliessen Sie die Datei wieder.

Wichtig:

Die Konfiguration wird bei jedem Programmstart neu eingelesen. Es ist also nicht möglich die Konfiguration zur Laufzeit der Anwendung zu ändern. Um diese zu ändern, beenden Sie die Anwendung und bearbeiten die Konfiguration anschließend.

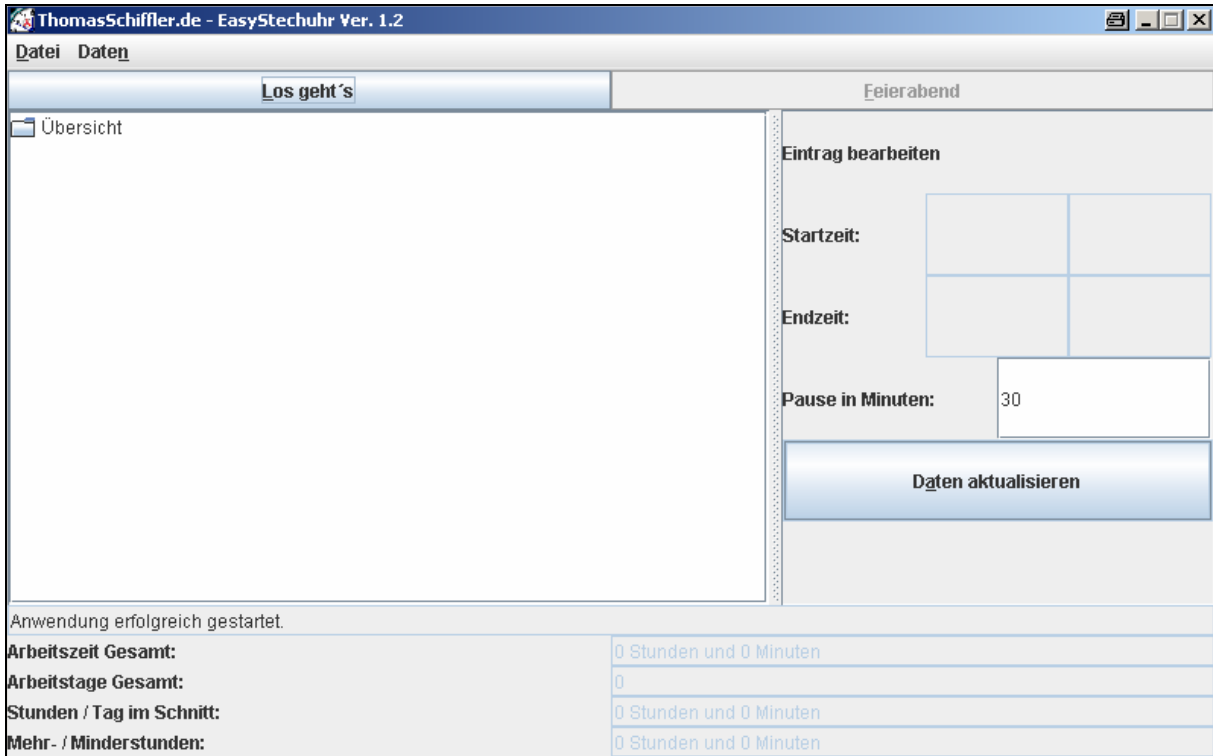
Start der Anwendung

Nachdem die Anwendung nun gestartet ist, führen Sie einen Doppelklick auf die Datei „EasyStechuhr.exe“ aus. Die Anwendung startet nun selbstständig und Sie sehen den folgenden Bildschirm:

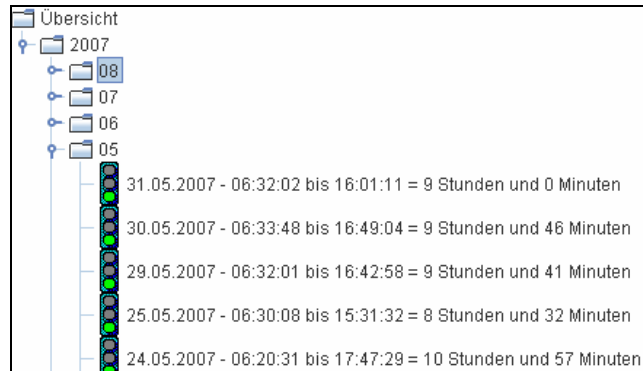


Die Anwendung im Überblick

Die Anwendung selbst besteht aus 3 Hauptbereichen:



Auf der linken Seite sehen Sie einen großen Bereich, welcher mit dem Begriff „Übersicht“ überschrieben ist. Innerhalb dieses Bereichs werden alle Datensätze historisch in einer Baumstruktur abgelegt:



Sie können bequem durch die Baumstruktur navigieren um Datensätze aus der Vergangenheit einsehen zu können. Wählen Sie hier einen Eintrag aus und die Daten werden in den rechten grossen Bereich übertragen, in welchem die eigentlichen Buchungen vorgenommen werden:

Eintrag bearbeiten	
Startzeit:	30.05.2007 06:33:48
Endzeit:	30.05.2007 16:49:04
Pause in Minuten:	30
Daten aktualisieren	

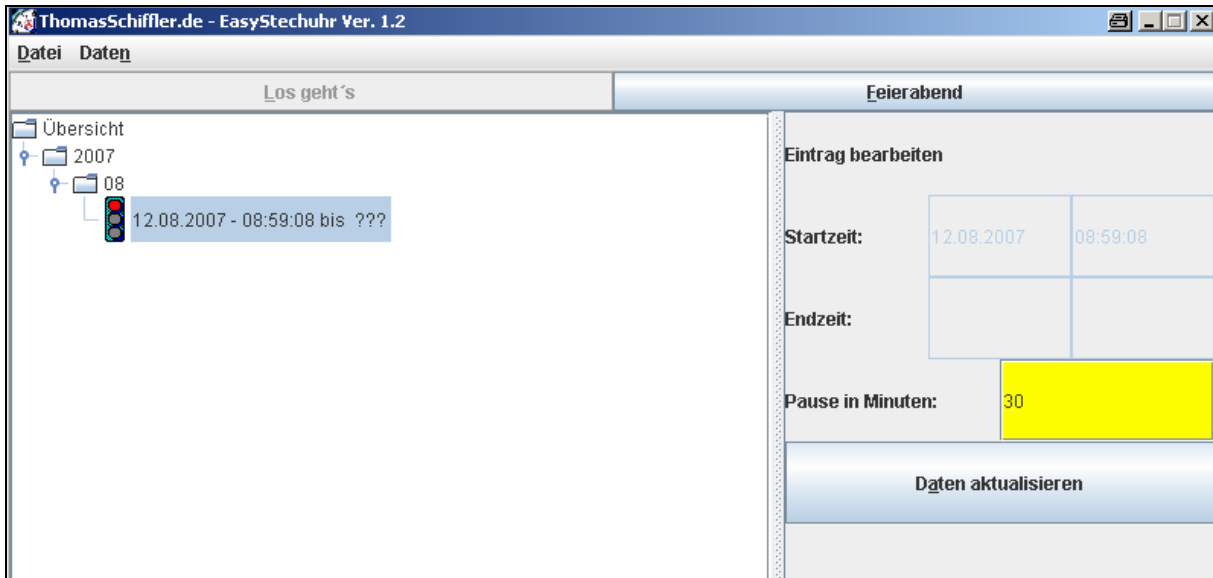
Innerhalb diesen Bereiches haben Sie die Möglichkeit, vorhandene Buchungen zu ändern oder neue Buchungen zu erfassen. Mehr dazu finden Sie im Bereich „Buchungen bearbeiten“.

Der dritte Bereich ist der Statistikbereich. Innerhalb diesen Bereiches sehen Sie jederzeit eine statistische Auswertung über alle im aktuell ausgewählten Arm des Baumes enthaltene Datensätze. Somit können Sie sich statistische Daten für die gesamte Anwendung, je Jahr, Monat oder Tag ansehen:

Arbeitszeit Gesamt:	841 Stunden und 40 Minuten
Arbeitstage Gesamt:	97
Stunden / Tag im Schnitt:	8 Stunden und 40 Minuten
Mehr- / Minderstunden:	65 Stunden und 40 Minuten

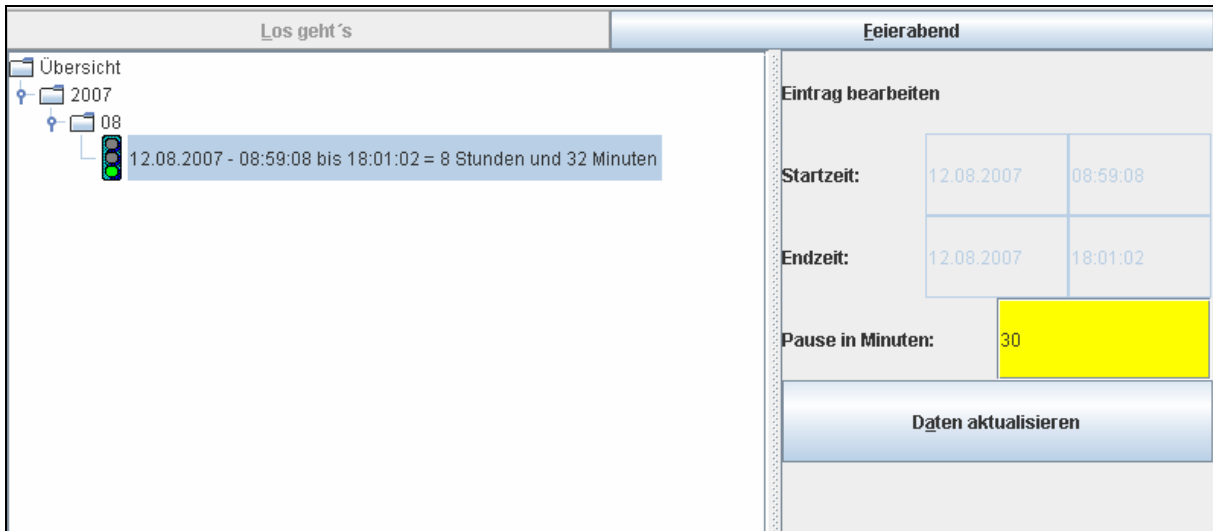
Tagesbuchung vornehmen

Mein Tag im Büro beginnt damit, dass ich meinen Rechner hochfahre. Damit ich die Buchung nicht vergesse, habe ich die Stechuhr in meinem Autostart hinzugefügt. Sobald die Anwendung gestartet ist, genügt ein einfacher Klick auf den Button „Los geht’s“ und es wird ein Eintrag für den aktuellen Tag angelegt. Als Startzeit wird die aktuelle Systemzeit hinterlegt:



Anschließend ist der Button „Los geht’s“ deaktiviert und der Button „Feierabend2 ist aktiviert. Die Erklärung hierfür ist im Grunde ganz einfach, ich kann pro Tag nur einen Datensatz anlegen, somit kann ich auch nur einmal beginnen. Keine Sorge, am morgigen Tag ist der Button „Los geht’s“ wieder vorhanden ☺

Beenden Sie die Arbeit, so genügt ein Klick auf den Button „Feierabend“:



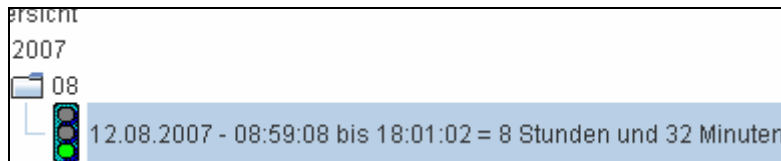
Der Datensatz wird um die Endzeit, ebenfalls wieder die aktuelle Systemzeit, erweitert und gespeichert. Natürlich müssen Sie die Anwendung nicht den ganzen Tag offen lassen, es genügt wenn Sie diese zur Buchung öffnen, alle Daten werden direkt nach einem Klick auf einen Button gespeichert.

Wie Sie sehen können, bleibt der Button „Feierabend“ auch nach einem Klick weiterhin vorhanden. Klicken Sie zu einem späteren Zeitpunkt erneut auf diesen Button, so wird die Feierabendzeit aktualisiert.

Buchung aktualisieren

Mit Sicherheit kommt es oftmals vor, dass man bevor man an den Rechner geht direkt in ein Meeting muss und somit das Einstechen nicht schafft oder einfach abends das Ausstechen vergisst. Aus diesem Grund wurde eine Änderung der vorhandenen Datensätze ermöglicht. Diese Funktion ist nicht im Hauptmenü hinterlegt, sondern kann lediglich über eine Tastenkombination aufgerufen werden. Gehen Sie hierzu wie folgt vor:

Wählen Sie in der Baumansicht den gewünschten Tag, welchen Sie ändern möchten aus:



Halten Sie nun die Taste [STRG] gedrückt und drücken Sie parallel die Taste „e“, der rechte Teil der Anwendung öffnet seine Felder und der Datensatz kann angepasst werden:

Eintrag bearbeiten		
Startzeit:	12.08.2007	08:59:08
Endzeit:	12.08.2007	18:01:02
Pause in Minuten:	30	
Daten aktualisieren		

Nachdem Sie die Daten angepasst haben, klicken Sie auf den Button „Daten aktualisieren“ und diese werden gespeichert.

Weitere Funktionen

Unter dem Menüpunkt „Daten“ finden sich weitere Funktionen, welche keiner besonderen Erklärung bedürfen. Probieren Sie diese einfach aus, die Funktionen sind im Grund selbsterklärend. Hierunter ist beispielsweise der Export der Daten in die CSV-Datei oder das Anlegen eines neuen Tages ausserhalb des Planes zu finden.

Fragen und Anregungen

Sollten Sie Fragen oder Anregungen zur Anwendung haben, eine Erweiterung benötigen oder einen Fehler gefunden haben, so scheuen Sie nicht davor Kontakt zu mir aufzunehmen. Die geeigneten Kontaktwege finden Sie alle unter www.ThomasSchiffler.de